



Příloha č. 1

POPIS K PŘEDMĚTU VEŘEJNÉ ZAKÁZKY

1) Úvodní část

Název a stručná specifikace investice: „**Víceúčelová sportovní hala Kroměříž**“

Místo investice:

Město Kroměříž

Území pro sport v lokalitě HRUBÝ RYBNÍK, 767 01 Kroměříž

V průběhu 70. a 80. let dvacátého století byly v Kroměříži vybudovány zimní stadion a krytý plavecký bazén, které jsou dodnes významnými sportovními zařízeními na území města, v těsné blízkosti se navíc nachází velký fotbalový areál. Tato lokalita jihovýchodně od centra města představuje hlavní těžiště sportovního vyžití v Kroměříži a má jednoznačný potenciál pro další rozvoj, zejména s ohledem na současný technický stav provozně náročných sportovních zařízení a relativní blízkost rekreační oblasti Hrubého rybníka s cyklostezkou a letištěm. Za účelem výstavby sportovní haly došlo ke směně pozemků. Město získalo pozemky od společnosti KS HOLDING, které umožní městu postavit sportovní halu poblíž fotbalového stadionu i plaveckého bazénu, aniž by tak byly omezeny budoucí záměry rekonstrukce či rozšíření plaveckého bazénu. Stejně tak je nutné počítat s dostatečnými parkovacími plochami a zelení.

Stávající pozemky ve vlastnictví města:

- pozemek parc. č. 1116/1 o výměře 36478 m²

Nové pozemky (po směně) ve vlastnictví města:

- pozemek parc. č. 1115/1 o výměře 1957 m²
- pozemek parc. č. 1115/35 o výměře 478 m²
- pozemek parc. č. 1116/10 o výměře 92 m²
- část pozemku parc. č. 1116/8 označený jako díl a) o výměře 7291 m²

Dle platného Územního plánu a podkladů se jedná o RS – plochy rekreace a sportu. Veškeré výstupy studie musí být zpracovány v souladu s Územním plánem města.

Za účelem nalezení vhodné pozice pro akci „Víceúčelová sportovní hala Kroměříž“ byla vypracována územní studie území pro sport v lokalitě HRUBÝ RYBNÍK v Kroměříži. Na základě vyhodnocení všech souvislostí připadá v úvahu jako místo realizace víceúčelové sportovní haly pouze VARIANTA A1 a VARIANTA A2 zpracované územní studie. Studie je přílohou zadání VZ.

Zdůvodnění potřeby investice:

Absence víceúčelové sportovní haly – stavba víceúčelové sportovní haly patří mezi priority vedení města Kroměříže, je součástí programového prohlášení stávající koalice. Dále vyplývá z potřeb občanů, sportovních klubů a rovněž z Plánu rozvoje sportu města Kroměříže do roku 2025, který byl schválen na 31.RMK dne 19. 12. 2019.

Budoucí provozovatel:

Sportovní zařízení města Kroměříže, příspěvková organizace
Obvodová 3965/17, 76701 Kroměříž
IČO: 21551430, DIČ: CZ21551430



2) Obsahová část

Vymezení rozsahu investice:

Hřiště: s rozměrem 20 x 40 metrů víceúčelové pro různé sporty – univerzální sportovní povrch – lajnování multifunkční dle stávajících pravidel jednotlivých sportů. Ozvučení haly, časomíra, LED obrazovka (výsledková tabule), pult ovládání zvuku a LED obrazovky, stoly a židle pro časoměřiče a zapisovatele, lavičky pro hráče, trestná lavice. Možnost oddělení částí haly sítěmi.

Zázemí: šatny pro hráče, samostatná šatna min. pro 2 rozhodčí, sociální zařízení (sprchy a WC pro každou šatnu). Skladovací prostory pro sportovní náčiní. Místnost pro rehabilitaci. Společenská místnost - může být součástí místnosti pro občerstvení. Tribuna pro 600 diváků. Školící místnost – klubovna. Skladovací a technické prostory pro správce haly, kancelář.

Širší souvislosti:

Součástí studie bude řešení dostatečné kapacitní parkovací plochy (parkoviště pro osobní automobily a autobusy), dopravní napojení areálu na pozemní komunikace, chodníky, stojany na kola, osvětlení, zeleň atd.

Požadavky na výstup studie Víceúčelové sportovní haly Kroměříž:

- 1) snímek katastrální mapy se zakreslením obrysu stavby,
- 2) koordinační situace na podkladě katastrální mapy se zakreslením předmětu výstavby, včetně vyznačení vazeb na okolí zpravidla v měřítku 1:1000, vycházející ze současného stavu území obsahující:
 - vyznačení umístění stavby a staveniště a jejich vazeb na okolí,
 - zakres dosavadních nadzemních a podzemních rozvodných sítí a kanalizace, případně jiných zařízení,
 - vyznačení ochranných pásem a chráněných objektů, případně prostorů určených k vykácení,
 - označení v úvahu přicházejících demolic.
- 3) jednoduché půdorysy jednotlivých podzemních a nadzemních podlaží navrhovaného řešení včetně legendy místností
- 4) 3D model - pohledy z významných stran, příp. perspektiva, vizualizace.
- 5) technická zpráva, koncept
- 6) celková navržená situace sportovní haly (exteriér i interiér)
- 7) návrh parkovacích ploch, materiály, chodníky, dopravní napojení
- 8) návrh zeleně
- 9) návrh veřejného osvětlení
- 10) návrh městského mobiliáře + výpis prvků
- 11) návrh umístění reklamních ploch
- 12) 3D model - vizualizace návrhu ze světových stran



Součástí studie budou předběžná vyjádření dotčených orgánů (KHS – Krajská hygienická stanice, PČR – dopravní inspektorát, HZS – Hasičský záchranný sbor, Povodí Moravy)

Požadavky na výstup investičního záměru Víceúčelové sportovní haly Kroměříž:

- struktura investičního záměru je v příloze č. 3

Stručný popis požadovaného technického řešení:

a) Nová stavba nebo změna dokončené stavby

Jedná se o novou stavbu.

b) Účel užívání stavby

Návrh novostavby víceúčelové sportovní haly v Kroměříži. Zadavatel preferuje variabilitu sportovní haly s důrazem na její využití zejména pro halové sporty (florbal, volejbal, basketbal, nohejbal,...) a taneční sporty s minimalizací investičních a provozních výdajů a v neposlední řadě i vhodným architektonickým řešením. Investiční záměr bude obsahovat ekonomickou analýzu, její součástí bude popis cílové skupiny uživatelů, vymezení spádové oblasti, průzkum dostupnosti alternativních služeb ve městě a jeho blízkém okolí. Studie bude obsahovat rovněž odhad cenových nákladů na realizaci stavby a následného provozu. Dalším předpokladem efektivního provozu haly bude její využití obyvateli z řad neorganizované veřejnosti, hala by tak měla nabídnout podmínky mimo jiné například pro stolní tenis či badminton. Zároveň by měly být nastaveny takové podmínky využívání, které budou motivovat sportovní organizace k pořádání sportovních soutěží nadregionálního významu.

c) Trvalá nebo dočasná stavba

Bude se jednat o trvalou stavbu.

d) Údaje o ochraně stavby podle jiných právních předpisů (kulturní památka apod.)

Stavba se nebude nacházet v MPR ani MPZ.

Pozemky vymezené ke stavbě se nachází v záplavovém území Q100 (100-leté vody – viz foto), bude potřeba mimo jiné vyjádření vodoprávního úřadu a Povodí Moravy a dodržení podmínek stavby vztahujících se k tomuto záplavovému území.

Vymezení oblasti záplavového území Q100 v dané lokalitě



e) Navrhované kapacity stavby (zastavěná plocha, obestavěný prostor, užitná plocha, počet funkčních jednotek a jejich velikost, počet uživatelů / pracovníků apod.)

Zastavěná plocha i řešení okolního prostoru bude součástí studie, včetně příjezdových komunikací, chodníků, dostatečné kapacity parkovacích míst pro osobní automobily, parkovací místo pro autobusy, stojany na kola, osvětlení, zeleň atd.

f) Základní bilance stavby

Nízká energetická náročnost budovy v provozu (průkaz energetické náročnosti budov A nebo B).

Nárok na standard provedení:

Na vlastní stavbu se vztahuje vyhláška č.398/2009 Sb., kterou se stanoví obecné technické požadavky zabezpečující užívání staveb osobami s omezenou schopností pohybu a orientace. Stavba by neměla negativně ovlivňovat ostatní stavby.

Orientační náklady stavby

Součástí studie bude i předběžný odhad nákladů na realizaci stavby víceúčelové sportovní haly a návrh doporučení etapizace výstavby.

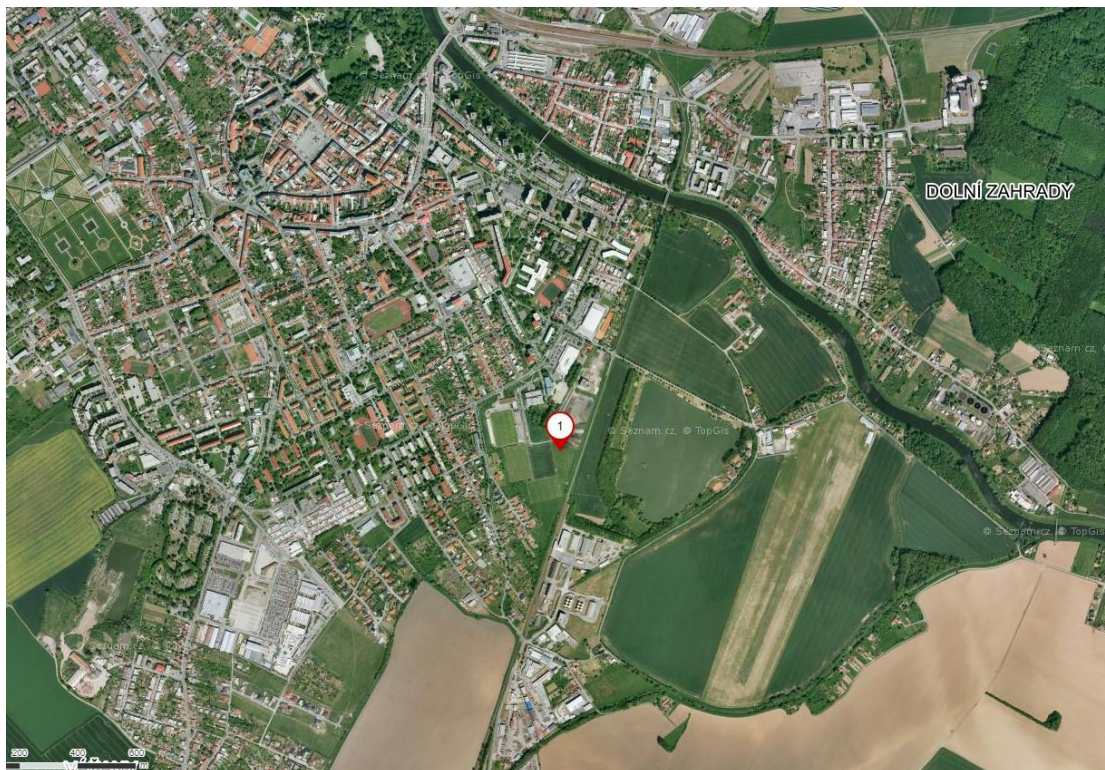


Předpoklad legislativního procesu a potřebných stupňů projektové dokumentace

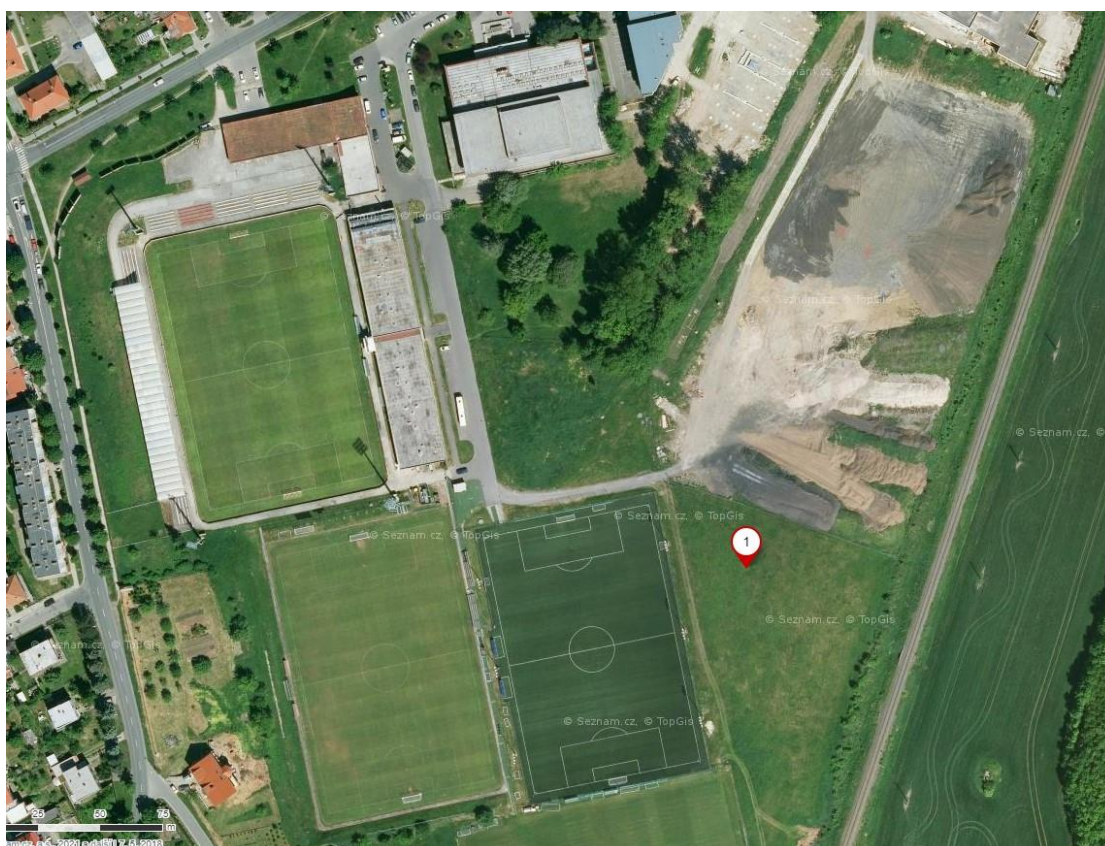
Dokumentace stavby bude řešena dle Vyhlášky 499/2006 Sb. o dokumentaci staveb. Bude se jednat o projektovou dokumentaci pro sloučené územní a stavební řízení, realizační dokumentace.

3) Grafická část

Snímek 1 – ortofotomapa – širší pohled

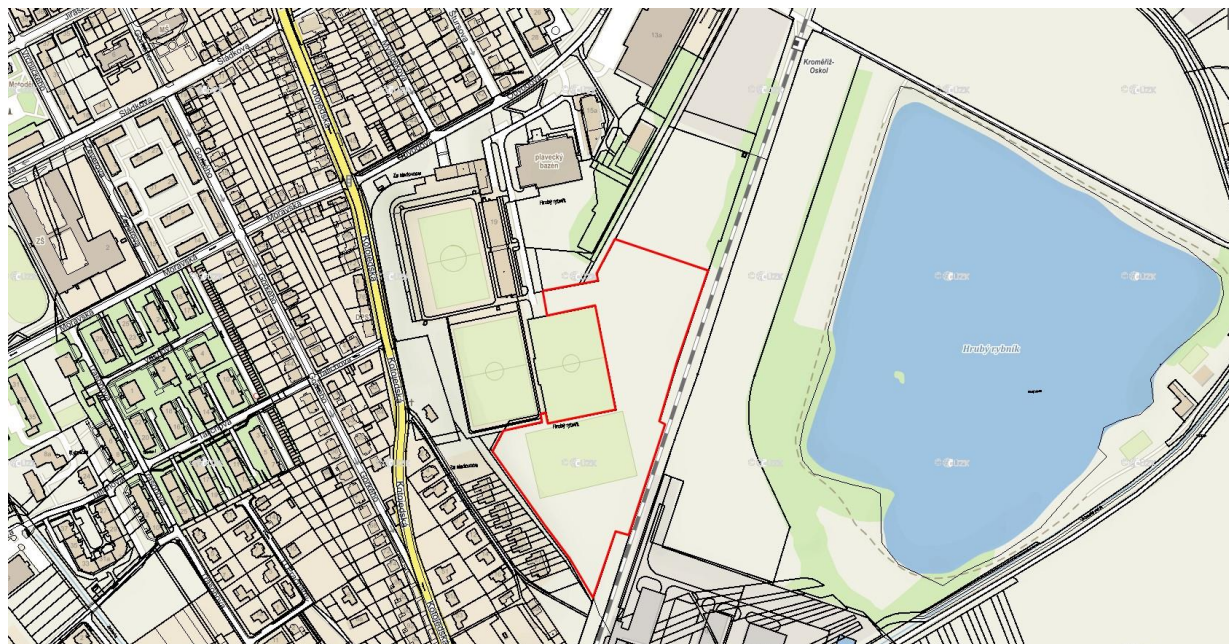


Snímek 2 – ortofotomapa – detailní pohled





Snímek 3 – katastrální mapa



Přílohami zadávací dokumentace veřejné zakázky jsou:

Příloha č. 1 - Popis předmětu veřejné zakázky – Víceúčelová sportovní hala
Kroměříž

Příloha č. 2 - Územní studie – Víceúčelová sportovní hala Kroměříž

Příloha č. 3 - Struktura investičního záměru (vzor)

Příloha č. 4 - Hodnotící kritéria a způsob hodnocení nabídek

Způsob vyhotovení:

Studie bude dodána v tištěné podobě v 6-ti paré a 1x v elektronické podobě (na CD) ve formátu pdf a otevřených formátech - doc, docx, xls, xlsx a dwg

V Kroměříži dne 10. 4. 2021